



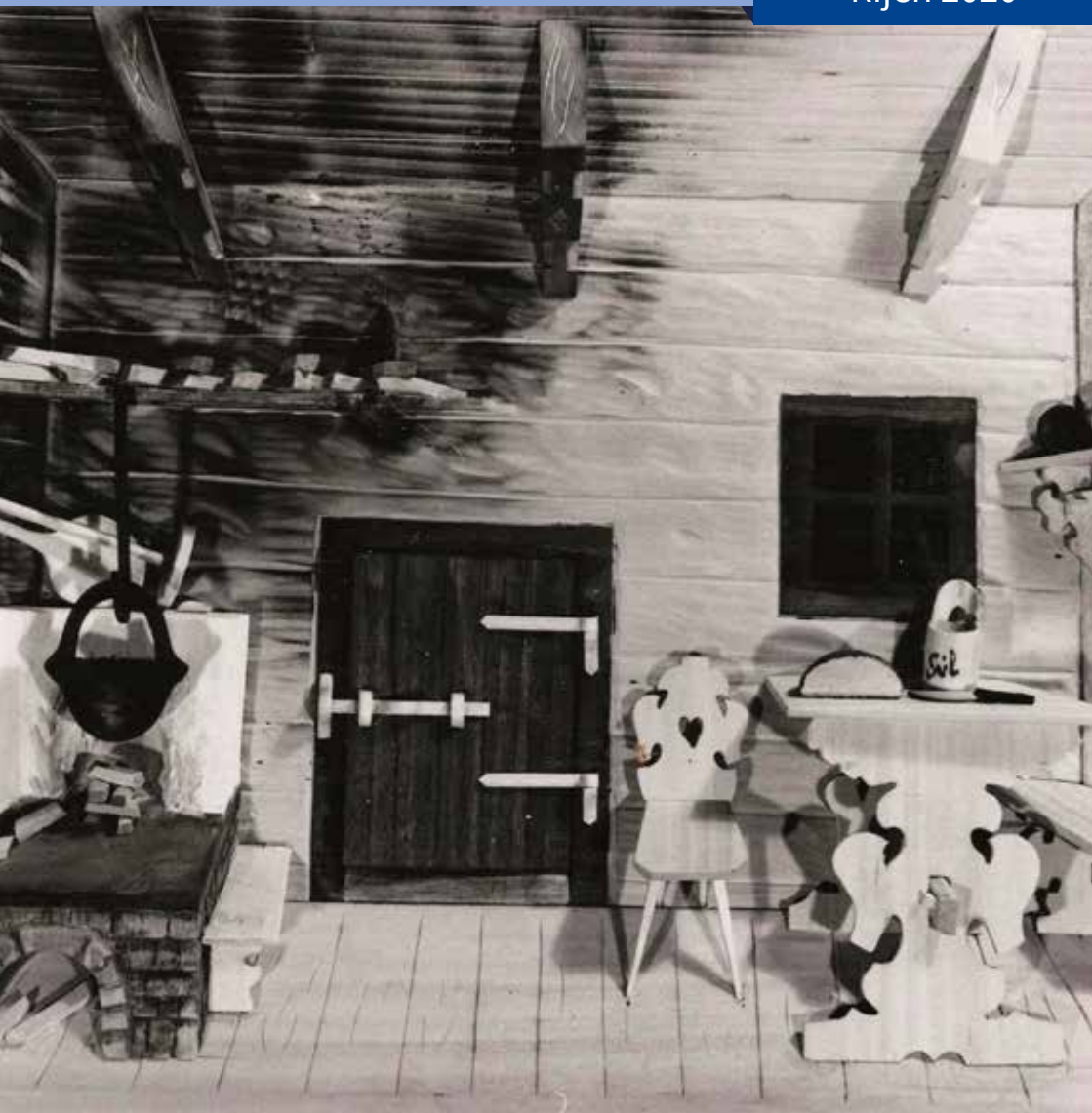
Dolní LOMNÁ



Zpravodaj obce Dolní Lomná • Biuletyn Gminy Łomnej Dolnej

www.dolnilomna.eu

Říjen 2020





Machnik Pavel – když se dobře vzpomíná

Na pana Pavla Machnika se nedá zapomenout, protože se svým životem nerasmazatelně zapsal do života a dění v krásné obci Dolní Lomné. Začneme ale pěkně od začátku.

Pan Pavel Machnik se narodil v Siemianowicích v Polsku 30. 2. 1936. Během 2. světové války se jeho rodiče s ním a jeho dvěma sestrami přestěhovali do Dolní Lomné na Kamenité, kde našli útočiště u rodiny Zahradníkůvých. Prožili tam nelehké roky války a v 50. letech se pak přestěhovali do nové bytovky v Dolní Lomné, dnes čp. 186. Pavlova sestra Barbara se v roce 1968 přestěhovala do Německa, kde žije se svou rodinou a celou dobu spolu udržovali kontakty, stejně jako se sestrou Janou, která žije s rodinou v Třinci.

Když se pak Pavel Machnik oženil, brzy spolu s manželkou Janou postavili rodinný domek a tak se Pavel stal natrvalo lomňanem. Prožili spolu s manželkou Janou 61 let života lásky a porozumění, vychovali spolu syna Václava a dceru Pavlu a mají 4 vnoučata a 2 pravnoučata. Starostlivě a pečlivě se na stáří věnovali rodičům Pavla, kteří s nimi bydleli v jejich rodinném domě a také pomáhali při péči o rodiče manželky Jany. Celý svůj pracovní život prožil Pavel v Třineckých železárnách. Vyučil se zedníkem a pracoval na bílém zdivu. Když se pak dala do provozu válcovna C, dostudoval na valciře a se svým pilným pracovním elánem se stal předákem na směně a z této pozice odešel do důchodu. Tím že se vrátil ze zaměstnání, jeho práce neskončila. Se svým kamarádem Janem Gorzolkou hodně pomáhali hlavně při zednických pracích na stavbách a opravách rodinných domků v obci Dolní Lomná i jinde. Jim oběma patří také hlavní zásluha na vybudování sociálního zařízení pro areál Slezských dnů, nejen ta organizační, ale především v praktickém provedení zednických a všech dalších prací na této stavbě.

Už v čase svého aktivního zaměstnání se Pavel Machnik intenzivně věnoval brigádnické činnosti v Matici Slezské, která si za dobu svého trvání prošla několika zastaveními činnosti. Po třetím obnovení činnosti Místního odboru Matice slezské v Dolní Lomné v roce 1991 se jeho předsedou stal právě pan Pavel Machnik. Této práci se s velikým nasazením věnoval až do roku 2006. Jeho hlavní náplní v činnosti předsedy byla především údržba a zvelebování celého areálu Matice slezské v Dolní Lomné pro pořádání Slezských dnů, Festivalu na pomezí a mnoha místních akcí pořádaných školami a dalšími dobrovolnými sdruženími a spolky v obci. Organizoval brigády a dával dohromady dobrovolníky, kteří byli ochotni pomáhat. Sám byl vždy příkladem v jakékoliv práci a myslím, že jej nikdo nepřekonal v počtu dobrovolně odpracovaných hodin pro areál Matice slezské v Dolní Lomné. Výraznou zásluhu má také na zastřešení pódia Křínov, kterému se věnoval pro naplnění odkazu předchozího správce areálu pana Adolfa Zdejšího, tehdy ještě správce Osvětové besedy.

Když pak byla ukončena jeho činnost předsedy Matice slezské v Dolní Lomné, nezaložil ruce do klína. Především z jeho iniciativy a vstřícnosti starostky paní Pavlinové a zastupitelstva obce byl 23. května 2008 založen Klub důchodců při Obecním úřadu v Dolní Lomné. Výbor klubu důchodců začal proto pracovat pod vedením předsedy Pavla Machnika. Mnoho důchodců se mimo veškerou náplň svých vlastních prací a koníčků začali společně scházet a organizovat zájezdy po vlasti i do zahraničí v Polsku a na Slovensku. Spolu se scházejí na Mikuláše, na tradiční vaječtinu a zabíjačkové hody, na gulášovku a pravidelně mají své výroční členské schůze. Velmi aktivně se Klub důchodců zapojuje do všeho kulturního dění v obci a hodně



pomáhají při Vozatajských závodech, při Jar-marku, při výstavách pořádaných v Lomňanském muzeu a všech dalších akcích. Klub důchodců si získal věhlasnou popularitu a z původních 25 členů má Klub důchodců nyní 111 členů! Na této úspěšné kulturní činnosti měl výraznou zásluhu právě pan Pavel Machnik.

V roce 2018 byl také zvolen do obecního zastupitelstva obce Dolní Lomná, kde aktivně a s rozvahou věkem zkušeného člověka pracoval pilně a svědomitě až do svého onemocnění a převozu do nemocnice, odkud odešel na věčnost 16. 10. 2020 ve věku 84 let. Věřím, že si zaslouží uznání a pěknou vzpomínku nás všech, kteří jsme jej znali.

Pavel Boháč

PODĚKOVÁNÍ PANU MARKU MOHYLOVI I DĚVČATŮM V KUCHYNI Z HOTELU POD AKÁTY

Vřele vám děkujeme za všechno, co pro nás děláte. Obědy jsou velmi chutné, voňavé a rozmanité. A ty polévky! Jak od babičky. Skoro vám závidím, že jsou často lepší než moje. Ale přeji vám to! A ještě nám to horké dovezete domů. Tak, pane Marku i děvčata v kuchyni, jak vám máme poděkovat? Ať se vám daří nejen u sporáku, v jiné práci, ale i v osobním životě. Jsme šťastní, že máme tak skvělé a obětavé lidi mezi sebou.

*Z serca dziękują emeryci
Helena i Antoni Kobieluszwie*

UPOZORNĚNÍ:

Naučná stezka Mionší je od 15.9.2020 uzavřena.

Stezka bude opět otevřena od 1.6.2021.



Rozhovory s pamětníky

Ludvík Jurzykowski (99): Lásky k beskydské přírodě mě provází celý život

Ludvík Jurzykowski je nejstarší žijící řezbář a včelař na Jablunkovsku. Bydlí sám v Dolní Lomné, kde jsem ho letos v září navštívil, společně s paní Renatou Pavlinovou, starostkou obce.



Ludvík Jurzykowski se narodil 12. května 1925 v Jablunkově. Vychodil polskou obecnou a měšťanskou školu a vyučil se tesařem. **„Bydleli jsme v Bocanovicích v dřevěnici nazývané kurlok. V místnosti bylo uprostřed ohniště a kouř byl odváděn okny a otvory ve střeše.“**...a ukazuje mi obrázek, který vyřezal.



Kurlok - dřevořezba

„Moji prarodiče pocházeli z Istebné, to je obec v dnešním Polsku. Jako kluk jsem je často navštěvoval a na hranici jsem si vždy říkal: proč Češi a Poláci mají hranici? Proč nemohou být spolu? A vlastně jsem se toho dnes dožil, že česko-polská hranice, jak jsem ji znal, již není.“ Lásky k beskydské přírodě předurčila jeho další život. Chtěl být hajným, což však nebylo tak jednoduché. Před válkou se stal lesním praktikantem v Mostech u Jablunkova a po obsazení Těšínska Německem pracoval v lese jako dělník. **„Ve zdejších lesích bylo hodně pytláků, nejen z Dolní, ale také z Horní Lomné. V pralesi Mionší jsem v době okupace viděl, jak hajný Motyka zastřelil jednoho z nich, jmenoval se Pyszko. Nařídil mu to německý důstojník, který zde byl na lovu s tím, že jinak zastřelí jeho. Hajný Motyka pak narukoval do německé armády a po válce se z obce odstěhoval. Louka, kde k této události došlo je na hranici pralesa Mionší a jmenuje se „Pytlačka“, dnes je však zarostlá stromy a křovím. Po celou dobu války jsem měl polskou národnost a po válce se mi splnil můj sen a stal jsem se hajným. Vzpomínám si tuto dobu velmi dobře, představte si, že hned po válce jsem dostal hájenuka a chlapi, lesní dělníci, mi pořezali na zimu čím topit. Před Vánoci jsem pak zastřelil jelena a maso jsem jim rozdělil...“** říká s úsměvem Ludvík Jurzykowski.



Foto: Adéla Majerová



„Láska k beskydské přírodě mě provází celý život“, říká Ludvík Jurzykowski a dodává: „Těch vzpomínek mám hodně, snad zmíním jednu, která se mi vybavuje. Bylo to v padesátých letech minulého století, kdy jsem byl v Tatrách a po turistickém chodníčku jsem došel na Sliezkou chatu. Zastavil jsem se u velkého kamene, na který jsem si sedl, že si odpočinu. Najednou slyším obrovský rachot, jako by se blížila vichřice, která láme stromy. Asi 20 metrů od mě jsem uviděl stádo kamzíků, kteří běželi přímo na mě a to byl ten velký rachot. Stačil jsem se pod kámen schovat a kamzíci mě přeskakovali a pak, jakoby se chtěli ukázat, se po několika metrech zastavili – napočítal jsem jich 36!“



Tou další radostí, která mu přirostla k srdci, je řezbářství. Patří k předním a nejstarším řezbářům na Těšínsku. *„Vyřezal jsem stovky figurek, ale nejen to, vzpomínám si na dvě dřevořezby, o kterých vám chci říci. Ta první, to jsem vyřezal českého lva a polskou orlici,*



*Řád bílého lva
1. stupně s řetězem*



spočil jsem je řetězem se zámek na klíč. Měla symbolizovat přátelství mezi oběma národy. Bohužel někde se ztratila, nevím, kde je. No a ta druhá práce byla trochu zvláštní. V televizi jsem viděl, jak byl v roce 1973 dekorován Řádem bílého lva s řetězem I. stupně, tehdejší generální tajemník ÚV KSSS Leonid Brežněv, tak jsem se rozhodl, že se pokusím tento řád vyřezat ze dřeva...“ a ukazuje mi fotografii dřevořezby, o kterou projeví zájem v tehdejší NDR, kde je snad dodnes.

Ludvík Jurzykowski je ale také známým včelařem. Dodnes má na své zahradě včelín. *„Včelařím od svých devíti let a dnes mi je přes devadesát, ale včel se nikdy nevzdám. Jejich žihadlo je lék, posiluje imunitu člověka. Nejdříve jsem měl obavy a také jsem se bál, ale postupem času jsem na sobě vyzkoušel, že včelí jed má léčivé účinky.“* Připomeňme, že včelařský spolek v Dolní Lomné byl založen v roce 1932 a Ludvík Jurzykowski je od té doby jeho členem.

PhDr. Petr Majer





Wrzesień w przedszkolu w przyrodzie

Mimo, że rok szkolny dopiero się rozpoczął, mamy w naszym przedszkolu wiele pomysłów na to, by nasze przedszkolaki wszechstronnie się rozwijały i twórczo spędzały czas w przedszkolu. Wrzesień dzieci spędziły przede wszystkim na świeżym powietrzu w naszym wspaniałym ogródku. Mogliśmy nazbierać świeżych truskawek prosto z grządki. Dzieci uwielbiają również budowanie zamków w piaskownicy oraz zabawy na przełaźni. Jednak nic nie zastąpi czasu spędzonego w lesie! Babie lato pozwoliło nam na dużo wspaniałych chwil i zabaw w pobliskim lesie. Przedszkolaki pomogły nawet pani Jesieni nazbierać żółędzie, szyszki, bukwie oraz grzyby. Rodzice



natomiast pomogli nam pofarbować płótek przy przedszkolu. Dziękujemy bardzo za ręce chętne do pracy!

Mgr. Anna Suchanek



Ten dělá to a ten zas tohle.....



Naši malí pracovníci ze třídy Veverek, se vydali hned 9.9.2020 do Jablunkova, do DDM, aby si mohli vyzkoušet práci s opravdovým nářadím na pracovním ponku. Akce se jmenovala Malý řemeslník.

Děti si vyzkoušely práci s aku šroubovákem, pilkou, pilníkem, vruty do dřeva aj. Velkou odměnou pro všechny byl hotový výrobek, který si děti mohly odnést domů - dřevěná lodička.



Jsme moc rádi, že se akce vyvedla. Již máme zarezervovaný termín v únoru, kdy si společně vyrobíme další dopravní prostředek, auto.

Mgr. Karin Stefková



Výlet do ZOO v Ostravě



Ještě školní rok ani pořádně nezačal a my už máme za sebou výlet do ZOO v Ostravě. Děti se na tento den velmi těšily. Každý z nás měl v hlavě to své oblíbené zvířátko, na které se nejvíce těšil. Ať už to byly kozy ve výběhu, sloni, žirafy nebo zebry, přesto jsme se všichni



shodli, že se nám nejvíce líbilo mládě hrocha, které se teprve narodilo 24.7.2020.

S určitostí můžeme konstatovat, že jsme si také užily krmení koz, zpáteční jízdu vláčkem po ZOO, dětské průlezký.

Během měsíce září byl vstup do ZOO zdarma, ale my jsme získali na tuto akci zdarma také autobus, který byl hrazen z projektu MAP II Jablunkov.

Jsme za to velmi rádi a těšíme se na další spolupráci.

třída Berušek a Veverek





Nauka czytania metodą Sfumato

Sfumato – czyli Splywające Czytanie – to nowa technika nauki czytania wymyślona przez Czeszkę Marię Navratilovą. Dzieci czytają bez głoskowania, płynnie łącząc litery w wyrazy i zdania. Metoda obejmuje fizjologiczne przygotowanie dziecka do procesu czytania- opanowanie pracy oczu, słuchu i dotyku. Technika splywającego czytania



wpływa na poprawę pisemnej formy, uczniowie czytają ze zrozumieniem, a interpretacja tekstu jest głośna i dramatyczna.

W ubiegłym tygodniu nasi uczniowie poznawali kolejną literkę B, również na zajęciach praktycznych w kuchni mogli poprzez dotyk i smak poznawać lepiej kształty tej litery.

Grono pedagogiczne





Rodinná idyla ve světle televizních reklam

Taková rodina žije v novém domku zatíženém hypotékou, s velkou zahradou a bazénem zakoupeném v akci někdy v listopadu v obchodě, kde si můžete zatočit kolem. V garáži má vůz, který si pořídila výhodně s nulovou akontací, stejně jako má na splátky vybavenou celou domácnost. Tvoří ji otec, matka a dvě děti. Starší je kluk, kterému stále padají kalhoty a nechce do nich pásek, mladší je dcera, která neustále řeší pupínky, které odstraňuje jedinečným přípravkem a černé tečky na nose nějakou samolepkou. Otec pracuje ve vysoké manažerské funkci a v pracovní době chodí hrát tenis. Ona je v domácnosti. Ráno usedá k snídani dokonale upravená po svěží koupeli s vůni

čerstvých bylin a po přemalování neodolatelým líčením. Snídaně se skládá z cereálií a zaručeně stoprocentního pomerančového džusu. Manžel pak vyjde na terasu s kávou neodolatelé vůně a chuti, vyrobené ze 150 druhů zrn v podniku se staletou tradicí. Pak odjede do práce.

Ona odveze děti do školy a začne uklízet. Nejdříve trouba a sporák. Vše je špinavé tak, jako kdyby to bylo bez očisty od minulých vánoc. V její domácnosti se však zásadně nevyskytují běžné čisticí prostředky. Takže stačí nastříkat, chvíli počkat a setřít. Hotový zážrak!

Pak přichází na řadu koupelna, kde kachličky nejsou pod nánosem špíny k rozeznání.



A opět stačí jedno ošetření s přípravkem Pana dokonalého a vše se nejen leskne, nýbrž se tu a tam objevují i třpytivé hvězdičky! Takže je uklizeno rychle a zbývá dostatek času poklábosit si telefonicky, neboť má nový tarif, se kterým se to rozhodně vyplatí.

K obědu vaří zásadně polévku z pytlíku, do které nesmí zapomenout přidat vejce, a pak se sejde s několika kamarádkami na zahradě u bazénu. Všechny se baví o tom, jak se chtějí vdát nebo rozvést, jen s Janou, které v útrobach koluje bifidus essencis a upravuje jí PH v žaludku zelenou šipkou, má důvěrný rozhovor o žaludečních bakteriích. Také se dozví, že osvěžovací bonbónky vytvářejí úžasný mrazivý dech a že neustále musí mít u sebe láhev minerálky.

Děti přicházejí domů s oblečením špinavým od čokolády nebo s jinými zvláště odolnými skvrnami, takže zapne pračku. Používá speciální neběžné prací prostředky, které odstraní skvrny až k vnitřku vláken a také zná kouzlo co přidat do pračky k pracímu prášku, aby na vypraných věcech bílá byla skutečně bílá a vybledlá černá skutečně černá.

Otec se po návratu domů zabývá natíráním plotu tou nejlepší barvou, do čehož mu neustále mudruje tchýně, kterou celkem vkusně uzemní. A už se těší, až jednou bude plot

natírat znovu, protože tchýně už tu nebude. Pak poseká trávník novou sekačkou, kterou mají díky „kolu štěstí“ zadarmo. Meztím manželka dovádí na zahradě s rodinným psem a nemůže si vynachválit, jak skvělou srst má po granulích, kterými ho krmí.

K večeri si objednájí přes rozvoz pizzu, která je ta jediná pravá italská.

Po večeri jde manžel do hospody a protože má své dny, dává si ještě po návratu na balkoně se sousedem několik panáků něčeho vyjíměčně hořkého. Když má konečně dost, jde si vyčistit zuby pastou, kterou mu doporučilo devět zubařů z deseti a hodí do sebe modrou pilulku.

Ona nejdříve sleduje televizi a pojídá doporučené sušenky. Když zjistí, že zase přibrala, cvičí na přístroji, na němž nemusí vynaložit žádnou námahu. Pak si napustí vanu, přidá do ní úchvatnou pěnu, díky níž se po vykoupaní bude cítit skvěle a namaže se několika krémy, jimiž si odstraní celulitidu, bude mít ploché břicho a zvětší se jí prsa. Navíc také získá bronzovou barvu.

Děti jdou spát pod peřinami, jejichž povlečení je nesmírně heboučké, protože je pral sám králík Azurit.

A všem se určitě zdají jen ty nejkrásnější sny!

Zdroj: Internet, upravila Miroslava Křenková

Warsztaty – Jak być dobrym kolegą



Przyjaźń to jedno z najcenniejszych doświadczeń w życiu. Nawet po wielu latach pamiętamy przyjaciół z dzieciństwa, ze szkoły, z okresu studiów.

Podczas zajęć wskazywaliśmy cechy charakteru prawdziwego przyjaciela oraz dobrego kolegi.

Uczniowie wskazywali na fakt, że obie strony szanują swoje zdanie, czas i uczucia. Wszyscy zgodzili się z twierdzeniem: „Aby być dobrym przyjacielem, musisz



być dobrym kolegą “. Nasze zajęcia upłynęły nam w miłej i przyjaznej atmosferze.

Grono pedagogiczne



Twórcza świetlica w przyrodzie

Świetlica w polskiej szkole jest miejscem, w którym dzieci przyjemnie i pożytecznie spędzają czas. Przede wszystkim bawią się i tworzą na szkolnym podwórku czy w pobliskim lesie, wykorzystując do tego różne elementy

natury. Przyroda jest tutaj niewyczerpalnym źródłem inspiracji, dlatego dzieci w kasie świetlicy budują szałas, tworząc własną lesną wioskę, moczą nogi w rzece, zbierają grzyby, żółędzie i wykonują wiele twórczych





prac tj. malowanie kamieni, komponowanie roślinnych mandali, tworzenie grzybków z łupin orzecha czy zwierząt z kasztanów. Tego typu zajęcia, nie tylko zmniejszają liczbę infekcji, wzmacniają odporność, ale również wpływają na poprawę koncentracji u dzieci, zwiększają ich koordynację ruchową, uczą współpracy i wpływają na kreatywność.

Grono pedagogiczne





Krajský závod – Dolní Lomná

Za krásného slunečného počasí se v sobotu 19.9.2020 konal Krajský závod v přespolním běhu. Trasy byly skvěle připravené, za což je třeba poděkovat rodičům, kteří dorazili na pondělní brigádu a přiložili ruku k dílu.

Bohužel závodu se zúčastnilo jen málo sportovců, kromě sousedů SKI Mosty nikdo z krajských klubů nedorazil. Snad za rok bude účast větší ☺

Beata Kluzová, trenérka





Krajský Přebor – Rýmařov

O týden později (26.9.2020) jsme se rozjeli ke konkurenčnímu klubu do Rýmařova. Konal se tam Krajský Přebor.

Náš klub reprezentovala skupina 18-cti sportovců. Všichni si vedli skvěle a do Lomné jsme přivezli 5 zlatých, 5 stříbrných a 6 bronzových pohárů!!

Naši závodníci předvedli za velmi deštivého počasí výborný výkon, za což jim patří díky od trenérů.

Svémi výsledky naznačili, že na zimní sezónu jsou skvěle připraveni.

Beata Kluzová, trenérka





A na závěr letní přípravy...

Každým rokem si starší žáci a dorost naplánují turistickou „tečku“ za letní přípravou. Po kratším odkládání jsme se dočkali. Bohužel pár jedincům do toho vstoupila karanténa a tak museli volit náhradní trénink. Magické datum bylo 3.10.2020. Vyrázili jsme v 9,00 hodin z obce Nýdek (425 mnm), vystoupali k chatě na Velké Čantoryji a pokračovali k rozhledně na Čantoryji (995 mnm), přes Beskydské sedlo klesli na Malý Sošov 763 (mnm) a pak přes Velký Sošov (886 mnm) a Malý Stožek vystoupali na velmi strmý Velký Stožek

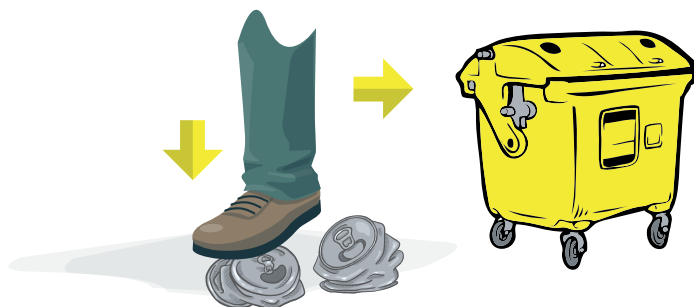
(978 mnm), dále přes Krkavici, Groniček na Bahanec (755 mnm) opět klesli do obce Bukovec. Tam se projevil první náznak únavy, ale tím výšlap nekončil. Vystoupali jsme ještě na Gírovou (760 mnm), kde jsme si dali teplou polévku a doplnili tekutiny, následovně přes Studeničné opět klesáním dorazili do obce Mosty u Jablunkova, kde jsme už měli „Taxíka“. Celková túra - 33 km a cca 7 hodin. Byla to náročná, ale zároveň moc pěkná „procházka“!

Beáta Kluzová, trenérka



KAM S ODPADEM V DOLNÍ LOMNÉ

Plechovky od nápojů, konzervy, víčka od jogurtů patří k plasty



U nás v obci můžete třídit plechovky od nápojů, konzervy od jídla do žlutých kontejnerů či žlutých pytlů společně s plasty. Pomůžete tak obci zvýšit podíl vytríděného odpadu, čímž nám klesnou náklady na naše odpadové hospodářství.

Nápojové kartony patří k papíru



Nápojové kartony ať už od džusů či mléka se u nás třídí do modrého kontejneru či modrého pytle, společně s papírem. Správným tříděním pomáháte obci zvýšit podíl vytríděného odpadu, čímž nám klesnou náklady na naše odpadové hospodářství.



PAPÍR	PLAST	SKLO	ODĚVY, TEXTIL, HRAČKY	ELEKTROODPAD	ODPAD PO VYTRÍDĚNÍ
 <p>Patří sem:</p> <ul style="list-style-type: none"> * noviny, časopisy * reklamní letáky * krabice od nápojů * sešlápnuté krabice, kartony * balící papír, papírové obaly * brožurny, katalogy * kancelářský papír * obálky * sešity * kartony * krabice od nápojů 	 <p>Patří sem:</p> <ul style="list-style-type: none"> * sešlápnuté PET lahve * tašky, sáčky, folie * plastové obaly od potravin * plastové obaly od kosmetiky, drogerie * polystyren * plechovky od nápojů * konzervy od jídla 	 <p>Patří sem:</p> <ul style="list-style-type: none"> * skleněné lahve od nápojů * zavařovací sklenice * flakony * tabulové sklo 	 <p>Patří sem:</p> <ul style="list-style-type: none"> * použité oblečení * obuv * deky * povlečení * funkční hračky * Vše suché, čisté, uložené v igelitovém obalu. 	 <p>Patří sem:</p> <ul style="list-style-type: none"> * baterie * drobné spotřebiče jako telefony, kalkulačky, elektronické hračky apod. 	 <p>Patří sem:</p> <ul style="list-style-type: none"> * popel, smetky * hygienické potřeby * pleny * čistič houby, utěrky, hadry * keramika, porcelán * kosti * běžné žárovky * sáčky z vysavače * keramika, porcelán
<p>Nepatří sem:</p> <ul style="list-style-type: none"> * pečicí papír * voskovaný papír * znečištěný papír (mokrý, mastný) * papírové ubrusy, kapsníky * pleny 	<p>Nepatří sem:</p> <ul style="list-style-type: none"> * PVC * molitan * linoleum * videokazety * obaly od nebezpečných látek * pneumatiky, duše * obaly od olejí * plechovky od barev * obaly od pesticidů a dalších chemikálií 	<p>Nepatří sem:</p> <ul style="list-style-type: none"> * porcelán * keramika * drátěné sklo * zrcadla * varné sklo * zářivky, výbojky * televizní obrazovky a monitory 	<p>Nepatří sem:</p> <ul style="list-style-type: none"> * oděvy mokré, znečištěné * krejčovský odpad * matrace, koberce 	<p>Nepatří sem:</p> <ul style="list-style-type: none"> * televizory 	<p>Nepatří sem:</p> <ul style="list-style-type: none"> * vyřazená elektronika * starý nábytek, koberce, * stavební odpad



Obec zajišťuje jednou měsíčně pytlový svoz vytríděného papíru a plastů od domu.

Pytle na tříděný odpad lze vyzvednout na obecním úřadě. Svozová firma vám po odvezení plného pytle nechá na místě nový. Chataři mohou využívat kontejnery na tříděný odpad umístěné na sběrných místech v Jestřábi, Mlýnech, Zátocě.



Stavební odpad:

suť, kameny, cihly, záchodové mísy, umyvadla, dlažba, izolace, zbytky cementu, kamení, zemina, okenní rámy... Stavební odpad nepatří do kontejnerů, popelnice.

LIKVIDACI STAVEBNÍHO ODPADU OBEC NEZAJIŠŤUJE

Nebezpečný a velkoobjemový odpad

Obec zajišťuje jeho sběr 2x ročně. Více informací k organizaci svozu se dozvíte na obci.

Nebezpečný odpad:

zbytky rozpouštědel, kyseliny, fotochemikálie, pesticidy, zářivky, výbojky, rozbité teploměry, léky, zbytky barev, lepidel, technických olejů, akumulátory, lednice, mrazáky, televizory, pneumatiky

Velkoobjemový odpad:

nábytek, matrace, koberce, umyvadla, tabulové sklo, vany apod.. Obyvatelé obce mohou velkoobjemový odpad zdarma předat k likvidaci ve sběrném dvoře v Jablunkově.

Provozní doba sběrného dvora v Jablunkově:

Po, St:	7:00 – 16:30
Út, Čt, Pá:	7:00 – 14:30
So:	7:00 – 12:00



Ministerstvo životního prostředí



Vychází s podporou Ministerstva životního prostředí.
Materiál nemusí vyjadřovat stanoviska MŽP.



Obec Dolní Lomná

Dolní Lomná čp. 164
739 82 Dolní Lomná

OZNÁMENÍ

o veřejné soutěži o prodeji pozemků v lokalitě „Smyrečí“

Obec Dolní Lomná, zastoupena Renatou Pavlinovou, starostkou obce oznamuje, že Zastupitelstvo obce Dolní Lomná na svém 15. zasedání dne 30.9.2020 rozhodlo usnesením č. 15/715 o vyhlášení veřejné soutěže o prodeji pozemků v lokalitě Smyrečí. Předmětem prodeje jsou pozemky určené pro výstavbu rodinných domů.

Náležitosti podání žádosti:

- Žádost bude podána na předepsaném formuláři,
- Žádost, v zapečetěné obálce označené textem „ŽÁDOST O PRODEJ POZEMKU ORIENTAČNÍ ČÍSLO... - SMYREČÍ“, lze podat osobně na podatelnu Obecního úřadu Dolní Lomná v době:
pondělí, středa 7:00 - 17.00 hodin,
úterý, čtvrtek, pátek 7:00 - 15.00 hodin,
nebo prostřednictvím České pošty, s. p. na adresu Obecního úřadu Dolní Lomná, tj. Dolní Lomná čp. 164, PSČ 739 82,
- termín pro podání žádosti: od 1.11.2020 – 16.11.2020 do 17.00 hodin,
- žádost podána před 1.11.2020 a po termínu 16.11.2020 (po 17.00 hodině) bude z veřejné soutěže vyloučena.

Podmínkou účasti ve veřejné soutěži je zejména:

- obeznamení se Zásadami prodeje pozemků v lokalitě Smyrečí pro výstavbu rodinných domů,
- složení zálohy na kupní cenu ve výši 100 000,- Kč na účet č. 1681987369/0800.

Zásady prodeje pozemků v lokalitě Smyrečí pro výstavbu rodinných domů

včetně přílohy č. 1 - Seznam pozemků,
včetně přílohy č. 2 - Formulář žádosti o prodej pozemků,
včetně přílohy č. 3 - Vzor kupní smlouvy,
jsou od 5.10.2020 do 31.10.2020 zveřejněny na úřední desce obce Dolní Lomná, na <https://www.dolnilomna.eu/index.php/document-category/rizeni/>

Další informace poskytne Obecní úřad Dolní Lomná, tel.: 558 358 720 v době:

pondělí, středa 7:00 - 17.00 hodin

úterý, čtvrtek, pátek 7:00 - 15.00 hodin

nebo prostřednictvím emailu: obec@dolnilomna.eu

V Dolní Lomné dne 5.10.2020


Renata Pavlinová, starostka obce





„Nebudte neviditelní...“



Pomáhat a chránit

POLICIE ČESKÉ REPUBLIKY
KRAJSKÉ ŘEDITELSTVÍ POLICIE MORAVSKOSLEZSKÉHO KRAJE



kancelář ředitele krajského ředitelství
oddělení prevence

Aktuální roční období sebou nyní přináší i pozdní rozednávání či brzké stmívání, dále tak související povětrnostní vlivy – mlhu, hustý déšť či sněžení. Moravskoslezští preventisté spolu s dopravními policisty a krajským koordinátorem BESIPu započali opětovně apelovat na nejzranitelnější účastníky silničního provozu – chodce i cyklisty – aby nepodceňovali tuto skutečnost a dbali na svou viditelnost.

Preventivní akce s názvem „Nebudte neviditelní“ byla 5. října 2020 zahájena například v Ostravě (Hrabůvce) či na Bruntálsku. Preventisté spolu s kolegy z dopravní služby však do terénu vyráží celý týden a zejména chodcům připomínají základní zásady bezpečného pohybu na silnicích v době snížené viditelnosti. Následný den (6. října 2020) preventisté s dopravními policisty zamířili za zranitelnými účastníky silničního provozu opět na Ostravsko, ale i na Krnovsko, Třínecko či do Koprivnice. S preventisty se však chodci setkali či setkají též na Karvinsku či Opavsku.

Díky užití retroreflexního prvku může řidič zaregistrovat chodce až na vzdálenost 200 metrů. Je-li však chodec oblečen do tmavého ošacení, řidič jej spatří na vzdálenost



až desetkrát menší (cca 20 metrů). Reflexní prvky je vhodné umístit na pohyblivé části těla, nejlépe na kotník či zápěstí (případně obě místa), vždy na stranu směrem do vozovky tak, aby prvky byly viditelné a díky nim se stal viditelným i chodec.

Dětem je vhodné opatřit oblečení s reflexními doplňky, reflexní materiál by měl být i součástí školních brašen či batohů. Zejména mladší školáci mohou být méně soustředění, někteří ještě neumí předvídat a odhadovat vzdálenost.

Je zapotřebí, aby byli co nejvíce viditelní a řidič měl vůbec možnost včas zareagovat. Dopravní výuce nejmenších školáků se preventisté věnují permanentně prostřednictvím přednášek a besed, za všechny lze připomenout projekty například Zebra se za Tebe nerozhledne, Policejní pohádky či Markétina dopravní výchova.

Někteří starší školáci zas při pohybu v silničním provozu užívají sluchátka a poslouchají hudbu. Tato skutečnost pak může komplikovat orientaci v kritické dopravní situaci, opět je vhodné, aby „nebyli neviditelní“ a řidič měl šanci reagovat. Ohroženou skupinou jsou však také senioři. Jejich pohyblivost může



být limitována, stejně jako zrak či sluch. Orientace seniora v silničním provozu tak může být svízelnější.

Nejen zmíněné nejohroženější skupiny při preventivní akci „Nebudte neviditelní“ policisté při preventivní akci oslovili a věnovali jim reflexní pásky. Některým chodcům vysvětlili vhodné umístění reflexního předmětu, neboť jej lidé umístili nesprávně a v tmavém oblečení byli skutečně obtížně viditelní.

Sníženou viditelnost definuje zákon jako situaci, kdy účastníci provozu na pozemních komunikacích dostatečně zřetelně nerozeznají jiná vozidla, osoby, zvířata nebo předměty na pozemní komunikaci, například od soumraku do svítání, za mlhy, sněžení,



hustého deště nebo v tunelu. Zákon také ukládá povinnost chodcům, pohybují-li se mimo obec za snížené viditelnosti po krajnici nebo po okraji vozovky v místě, které není osvětleno veřejným osvětlením, mít na sobě prvky z retroreflexního materiálu umístěné tak, aby byly viditelné pro ostatní účastníky provozu na pozemních komunikacích.

*mjr. Mgr. Gabriela Pokorná
vrchní komisař*

Pomoc opuštěným kočkám

Prosíme veřejnost o jakoukoliv pomoc pro paní, která se stará o opuštěná zvířata - kočky a žije jí již 30 let ze svých finančních prostředků, nikdo ji nic nepřispěje. Akorát přistaví auto, vyhodí kočky a „TY SE STAREJ“, popřípadě se najdou jízlivci a zlomyslní mladí lidé, kteří se jí vysmívají, místo, aby se zeptali, jestli chce pomoci. Snažili jsme se vše projednávat se zastupitelstvem obce, ale bez úspěchů. Peníze na opuštěná zvířata nemají. Dostali jsme radu inzerovat ve Zpravodaji obce Dolní Lomná tento inzerát,

tak snad bude mít paní štěstí a někdo bude ochoten pomoci. V případě jakékoliv pomoci mě můžete kontaktovat na tel. čísle: 739 614 652. Moc děkujeme za zaslání granulí, případně dovoz, či poskytnutí jakékoliv finanční částky. Na vše se domluvíte osobně s dotyčnou paní, stačí jen zavolat.

Děkuji za zpětnou vazbu.

*Krásný den
Renáta Pastrňáková
TEL: 732 619 308*



USNESENÍ

15. zasedání zastupitelstva obce ze dne 30.9.2020
konaného v zasedací místnosti Obecního úřadu v Dolní Lomné

Zastupitelstvo obce Dolní Lomná

I. U r č u j e

- 15/710 Zapisovatelku p. Halinu Zielinovou
- 15/711 Ověřovatelé zápisu JUDr. Josef Zubek, p. Miroslav Stefek
- 15/712 Návrhovou komisi ve složení Mgr. Jana Kufová, p. Alois Kawulok, p. Marek Mohyla

II. S c h v a l u j e

- 15/713 Předložený program 15. zasedání zastupitelstva obce Dolní Lomná
- 15/714 Záměr prodeje dle geometrického plánu č. 1981-191/2020 (vyhotoveného a dne 22.9.2020 pod číslem 297/2020 ověřeného Ing. Alešem Wojnarem, geometrem) nově zaměřených pozemků parc. č. 991/89, parc. č. 991/91, parc. č. 991/92, parc. č. 991/93, parc. č. 991/94, parc. č. 991/96, parc. č. 991/97, parc. č. 991/98, parc. č. 991/99, parc. č. 991/100, parc. č. 991/101, parc. č. 991/102, parc. č. 991/103, parc. č. 991/104, parc. č. 991/105, parc. č. 991/107, parc. č. 991/108, parc. č. 991/109, parc. č. 991/110, parc. č. 991/111, parc. č. 991/112, a parc. č. 991/113, které vzniknou rozdělením pozemků parc. č. 991/3, parc. č. 991/8, a parc. č. 991/38, ve vlastnictví obce Dolní Lomná, vše v katastrálním území Dolní Lomná (lokality Smyrečí).
- 15/715 Zásady prodeje pozemků ve vlastnictví Obce Dolní Lomná v lokalitě Smyrečí pro výstavbu rodinných domů, včetně všech 3 příloh, kterými jsou seznam pozemků (příloha č. 1), žádost o prodej pozemku (příloha č. 2) a vzorová kupní smlouva (příloha č. 3) včetně územní studie Dolní Lomná US-1 Plocha pro výstavbu rodinných domů „Smyrečí“
- 15/716 „Cyklostezka údolím Lomné – III. etapa“, úsek 8 – Státní fond dopravní infrastruktury ČR
 - Smlouvu o zřízení věcného břemene – služebnosti ke stavbě „Cyklostezka údolím Lomné – III. etapa“ – Lesy ČR, s.p.
- 15/717 Zadávací dokumentaci a vyhlášení výběrového řízení na realizaci stavby „Dolní Lomná – lokalita Závodí, kanalizace a ČOV – změna č. 2“
- 15/718 Žádosti o zařazení objektů do náhradních projektů odkanalizování obce formou domovní ČOV: č.p. 111, č.p. 124
- 15/719 Výběr zhotovitele na údržbu místních komunikací v zimním období 2020/2021
 - p. Petr Hóta
 - p. Vítězslav Krzok
 - p. Daniel Krzok
- 15/720 Příkazní smlouvu – Zásilkovna s.r.o.
- 15/721 Žádost o dotaci na technickou infrastrukturu Smyrečí - Ministerstvo pro místní rozvoj ČR

III. B e r e n a v ě d o m í :

- 15/722 Kontrolu plnění usnesení ze 14. zasedání zastupitelstva obce
- 15/723 „Cyklostezka údolím Lomné – III. etapa“, úsek 8 – Státní fond dopravní infrastruktury ČR - žádost o posun termínu



- 15/724 Zřízení ranní družiny v Základní škole a Mateřské škole, Dolní Lomná 149, příspěvková organizace
- 15/725 Žádost o odkup pozemků p.č. 377/2, 376, 375/2, 373 k.ú. Dolní Lomná
- 15/726 Žádost o ukončení pronájmu – byt v „Chráněných bytech – Dolní Lomná 291“
- 15/727 Informace o průběhu stavby „Prodloužení cyklostezky z Dolní Lomné“ – Jablunkov –Mosty u Jablunkova – SOJ

IV. N e s c h v a l u j e:

- 15/728 Poskytnutí finančního příspěvku – Senior domy POHODA Jablunkov, a.s.
- 15/729 Poskytnutí finančního příspěvku – Senior domy POHODA, a.s., Trinec
- 15/730 Poskytnutí finančního příspěvku na péči o odložené kočky

IV. U k l á d á

- 15/731 Zveřejnit:
- **Záměr prodeje** dle geometrického plánu č. 1981-191/2020 (vyhotoveného a dne 22.9.2020 pod číslem 297/2020 ověřeného Ing. Alešem Wojnarem, geometrem) nově zaměřených pozemků parc. č. 991/89, parc. č. 991/91, parc. č. 991/92, parc. č. 991/93, parc. č. 991/94, parc. č. 991/96, parc. č. 991/97, parc. č. 991/98, parc. č. 991/99, parc. č. 991/100, parc. č. 991/101, parc. č. 991/102, parc. č. 991/103, parc. č. 991/104, parc. č. 991/105, parc. č. 991/107, parc. č. 991/108, parc. č. 991/109, parc. č. 991/110, parc. č. 991/111, parc. č. 991/112, a parc. č. 991/113, které vzniknou rozdělením pozemků parc. č. 991/3, parc. č. 991/8, a parc. č. 991/38, ve vlastnictví obce Dolní Lomná, vše v katastrálním území Dolní Lomná (lokalita Smyrečí) včetně Územní studie Dolní Lomná US-1 Plocha pro výstavbu rodinných domů „Smyrečí“
 - **Zásady prodeje** pozemků ve vlastnictví Obce Dolní Lomná v lokalitě Smyrečí pro výstavbu rodinných domů, včetně všech 3 příloh, kterými jsou seznam pozemků (příloha č. 1), žádost o prodej pozemku (příloha č. 2) a vzorová kupní smlouva (příloha č. 3) včetně územní studie Dolní Lomná US-1 Plocha pro výstavbu rodinných domů „Smyrečí“
Termín: 5.10.2020
Odp.: p. Halina Zielinová
- 15/732 Projednat zřízení školní družiny s p. Świerczkovou - Městský úřad Jablunkov
Termín: 2.10.2020
Odp.: Mgr. Jana Kufová
- 15/733 Pozvat p. Hotu Petra, p. Krzoka Vítězslava a p. Krzoka Daniela ve věci pluzení
Termín: do 5.10.2020
Odp.: p. Halina Zielinová

Renata Pavlinová
starostka obce

Miroslav Stefek
místostarosta obce



**Výsledky hlasování ve volebním okrsku Dolní Lomná
ve volbách do ZASTUPITELSTVA KRAJE Moravskoslezského
ve dnech 2. a 3. 10. 2020**

Počet osob zapsaných do výpisu ze seznamu voličů celkem	729
Počet voličů, kterých byly vydány úřední obálky	234
Počet odevzdaných úředních obálek	234
Počet platných hlasů ve volebním okrsku celkem	232
což představuje účast	32,10 %

Ve volebním okrsku byl alespoň jeden platný hlas odevzdán pro tyto politické strany, politická hnutí a koalice:

	<u>počet platných hlasů</u>	<u>procenta</u>	<u>pořadí</u>
5 - Demokratická strana zelených – ZA PRÁVA ZVÍŘAT	1	0,43	11
12 - Křesťanská a demokratická unie - Československá strana lidová	64	27,57	1
14 - Moravská a slezská pirátská strana	1	0,43	11
16 - Svobodná a přímá demokracie (SPD)	16	6,9	5
19 - Česká pirátská strana	25	10,78	4
22 - Moravané-při SLDB 2021 se přihlasme k morav.nár.	2	0,86	10
28 - VOK – Volba pro kraj	1	0,43	11
29 - ODS s podporou TOP 09	28	12,07	3
45 - Česká strana sociálně demokratická	13	5,61	6
50 - ANO 2011	57	24,57	2
54 - STAN, ZELENÍ a NEZÁVISLÍ	4	1,72	9
63 - Komunistická strana Čech a Moravy	7	3,02	8
70 - Trikolóra hnutí občanů	8	3,45	7
81 - Starostové pro kraj	4	1,73	9
82 - ROZUMNÍ-Petr Hannig-za spravedlnost a živ.jistoty	1	0,43	11



OBEC DOLNÍ LOMNÁ
Zastupitelstvo obce Dolní Lomná
Obecně závazná vyhláška obce Dolní Lomná č. 3/2020,
o používání zábavní pyrotechniky

Zastupitelstvo obce Dolní Lomná se na svém zasedání dne 15.9.2020 usnesením č. 14/693 usneslo vydat na základě ustanovení § 10 písm. a) a ustanovení § 84 odst. 2 písm. h) zákona č. 128/2000 Sb., o obcích (obecní zřízení), ve znění pozdějších předpisů, tuto obecně závaznou vyhlášku (dále jen „tato vyhláška“):

Čl. 1

Předmět a cíl

- (1) Předmětem této vyhlášky je zákaz používání zábavní pyrotechniky, neboť se jedná o činnost, která by mohla narušit veřejný pořádek v obci Dolní Lomná nebo by mohla být v rozporu s dobrými mravy, ochranou bezpečnosti, zdraví a majetku.
- (2) Cílem této vyhlášky je vytvoření opatření směřujících k ochraně před hlukem, světelným znečištěním, záblesky a k zabezpečení místních záležitostí veřejného pořádku jako stavu, který umožňuje pokojné soužití občanů i návštěvníků obce a vytváření příznivých podmínek pro život v obci.

Čl. 2

Omezení činnosti

- (1) Používání zábavní pyrotechniky¹ je na území obce Dolní Lomná zakázané.
- (2) Zákaz používání zábavní pyrotechniky dle odst. 1) neplatí pro pyrotechnické výrobky kategorie F1 dle zákona o pyrotechnice².
- (3) Zákaz používání zábavní pyrotechniky dle odst. 1) neplatí pro noc z 31. prosince na 1. ledna.

Čl. 3

Výjimky

- (1) Zastupitelstvo obce Dolní Lomná může na základě podané žádosti pro akce veřejnosti přístupné a celobecního významu s předpokládanou účastí nejméně 150 osob svým rozhodnutím³ udělit výjimku ze zákazu dle Čl.2.
- (2) Žádost musí být podána nejpozději 30 dnů před dnem, kdy mají být pyrotechnické výrobky používány. Žádost se podává prostřednictvím podatelny Obecního úřadu obce Dolní Lomná.
- (3) Kromě obecních náležitostí⁴ musí žádost o výjimku obsahovat:
 - a) předmět výjimky a zdůvodnění žádosti o výjimku,
 - b) datum, čas, místo a rozsah používání pyrotechnických výrobků,
 - c) návrh opatření k zajištění dodržování veřejného pořádku.

¹ § 3 písm. b) zákona č. 206/2015 Sb., o pyrotechnických výrobcích a zacházení s nimi a o změně některých zákonů (zákon o pyrotechnice), ve znění pozdějších předpisů

² § 4 odst. 2 zákona č. 206/2015 Sb., o pyrotechnických výrobcích a zacházení s nimi a o změně některých zákonů (zákon o pyrotechnice), ve znění pozdějších předpisů

³ Zákon č. 500/2004 Sb., správní řád, ve znění pozdějších předpisů



- (4) Udělení výjimky nenahrazuje povinnost ohlásit provedení ohňostroje podle zvláštních předpisů¹.
- (5) Udělení výjimky nenahrazuje povinnost dodržovat dobu nočního klidu.

Čl. 4 Účinnost

Tato vyhláška nabývá účinnosti patnáctým dnem po dni vyhlášení.


Miroslav Stefek
místostarosta




Renata Pavínová
starosta

¹ § 37 zákona č. 500/2004 Sb., správní řád, ve znění pozdějších předpisů

² § 32 zákona č. 206/2015 Sb., o pyrotechnických výrobcích a zacházení s nimi a o změně některých zákonů (zákon o pyrotechnice), ve znění pozdějších předpisů

INZERCE



**Střední odborná škola,
Frýdek-Místek,**
příspěvková organizace



K ODBORNÉ MATURITĚ NAVÍC:

- výuční list
- podpora výuky matematiky
- řídičský průkaz A1, B, C, T
- možnosti specializace
- praxe ve firmách

www.damevic.cz

AGROPODNIKÁNÍ

Chov koní a alternativní plodiny
Mechanizace a služby

PROVOZ A EKONOMIKA DOPRAVY

Logistika a selivnictví
Logistika a silniční doprava

MECHANIK SEŘIZOVAČ

- Programování CNC strojů
- 3D tiskárny

Dny otevřených dveří: 4.11. a 9.12.2020

Další odborné kurzy dle zájmu.



@sosfm.cz

www.sosfm.cz



**Střední odborná škola,
Frýdek-Místek,**
příspěvková organizace



ODBORNOST JE JISTOTA UPLATNĚNÍ

K VÝUČNÍMU LISTU NAVÍC:

- řídičský průkaz - A1, B, C, T
- kvalifikační průkaz - LKT, UKT, motorová pila, sklízecí mlátička, a další
- svařečské průkazy, vč. svařování plastů
- řada speciálních kurzů dle zájmu
- praxe ve firmách

www.damevic.cz

AUTOMOBILNÍ

- Automechanik
- Autoelektrikář

STROJÍRENSKÉ

- Strojní mechanik
- Obráběč kovů

ZEMĚDĚLSKÉ - HOSPODÁŘSKÉ

- Opravář zemědělských strojů
- Opravář zemědělských strojů - Kovářství
- Zemědělec farmář
- Zemědělec farmář - Lesní mechanizace
- Zahradník

Dny otevřených dveří: 4.11. a 9.12.2020



@sosfm.cz

www.sosfm.cz





VIADRUS

Vytápění tuhými palivy? Ano, ale už jen ekologicky

Nezadržitelně se blíží termín 1. 9. 2022, dokdy je nutné vyměnit nevyhovující kotle na tuhá paliva emisních tříd 1 a 2. Pořízení nového kotle představuje významný zásah do rozpočtu, proto je dobré vzít v úvahu nároky jednotlivých variant vytápění a pečlivě zvážit možnosti.



Pokud se chystáte vyměnit svůj nevyhovující kotel za nový model splňující současné i budoucí legislativní požadavky, zbystríte. Sestavili jsme pro vás čtyři kroky, které vám pomohou si správně vybrat a ještě k tomu ušetřit prostředky z rodinného rozpočtu.

1. VYBERTE SI PALIVO

Zásadní rozhodnutí, které byste měli před pořízením nového kotle učinit, je zvolit palivo, jímž budete topit. Cena paliva významně ovlivňuje provozní náklady na vytápění. Nabídka na trhu je pestrá a je na vás, zda zvolíte dřevo, dřevěné pelety, nebo se rozhodnete topit uhlím. Zvažte své možnosti, dostupnost a cenu paliva a také nároky na skladování.

2. ZVOLTE VHODNOU VÝKONNOST

Kotel spaluje zvolené palivo účinně, když podává takový výkon, který je ideální pro vytápěný objekt. Znamená to vybrat si výkon kotle podle velikosti prostoru k vytápění a počítat i s tepelnými ztrátami, které každý objekt má. Když je kotel předimenzovaný, mnohem výkonnější, než je potřeba, tak dehtuje a jeho účinnost i životnost se výrazně

snižuje. To vás stojí zbytečné peníze, ale hlavně vám to může řádně provětrat kapsu. Výpočet nevhodnější výkonnosti kotle je proto důležitý a odborná topenářská firma by vám s ním měla umět pomoci.

3. SPOČÍTEJTE SI ÚSPORU

Podobně jako je tomu u spotřebičů v domácnosti, pořízení nového typu kotle znamená úsporu budoucích nákladů. **Nové typy kotlů spotřebují méně paliva a spalují ho s větší účinností.** Řekněme, že v sezóně dlouhé 200 dní budete topit tvrdým dřevem 8 hodin denně. Při ceně 3000 Kč za jednu tunu tvrdého dřeva protopíte v kotli VIADRUS U22 Economy za sezónu 24 480 Kč. Zatímco například ve starším typu kotle Hercules U26 to může být 36 096 Kč. Výměnou kotle za nový, účinnější tak ušetříte 11 616 Kč, což je přibližně třetina nákladů na vytápění. Investice do nového kotle U22 Economy (ve výkonové variantě 21 kW) ve výši 38 388 Kč se vám vrátí.

4. SPOLEHNĚTE SE NA ODBORNÍKY

Pečlivý výběr by neměl skončit u technických parametrů, ale stejně zodpovědný by měl být i **výběr značky/výrobce** kotle a firmy, která vám ho odborně namontuje a bude provádět servis. Správná instalace kotle je klíčová pro jeho funkčnost a životnost.

VIADRUS je česká značka. Může se pochlubit více než 130letou tradicí ve výrobě topenářské techniky z litiny. Provozuje vlastní slévárnu i oddělení výzkumu a vývoje. **Životnost kotlů VIADRUS se počítá v desítkách let.** Je to dáno právě litinou, která je vysoce výhřevná, akumuluje teplo dlouho i po vyhasnutí. Kotel tak šetří vaše náklady na vytápění a díky jeho dlouhé životnosti se vám investice do pořízení kotle brzy vrátí. VIADRUS dokonce poskytuje **10letou záruku na litinový výměník.** VIADRUS spolupracuje s celou řadou odborníků z oboru topenářství, školí jejich pracovníky pro montáž a certifikuje pro provádění odborného servisu. Kontakty na spolupracující firmy, stejně jako podrobnosti a produktové informace k výrobkům, najdete na webových stránkách viadrus.cz.

www.viadrus.cz

*Blahopřejeme jubilantům
narozeným v měsíci
říjnu*

*Składamy życzenia
solenizantom urodzonym
w październiku*

